

In calo il mercato auto a marzo 2018, -5,7%

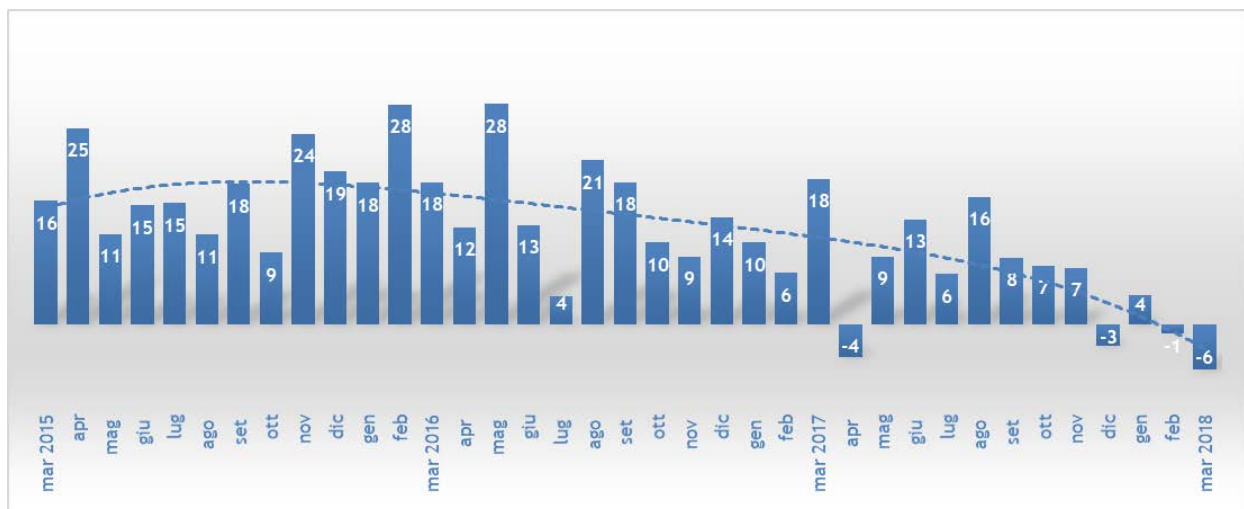
Bene le alimentazioni alternative, +6%. Record per le vendite di auto per noleggio.

- Con 213.810 nuove immatricolazioni¹ si registra a marzo un calo tendenziale del 5,7%.
- Il mercato delle auto ad alimentazione alternativa cresce del 6,2% e conquista l'11,6% del mercato, un punto percentuale in più rispetto a marzo 2017, con circa 25mila vetture, suddivise in: 17mila auto a gas, 7.500 auto ibride e 429 auto elettriche. In forte crescita le immatricolazioni di elettriche ed ibride plug-in.
- Cala il mercato delle auto ad alimentazione tradizionale, negli altri major markets aumentano le vendite di auto a benzina.
- Le registrazioni di auto commerciali (società, noleggio e leasing) crescono del 5,5% a marzo, conquistano il 52% del mercato, confermando il sorpasso sulle vendite alle persone fisiche avvenuto già nel mese di febbraio. Le auto destinate al noleggio rappresentano a marzo il 31% del mercato, quota record per il comparto.
- I privati acquistano meno auto (-15,4% a marzo) e si orientano su auto ibride, elettriche e a metano, che registrano crescite a due cifre. Per le vendite a società, crescono le immatricolazioni di tutte le alimentazioni.
- I SUV (di tutte le dimensioni) sono l'unico segmento in crescita, +12,5%, consolidando il 34% del mercato. In calo le vendite di medie, monovolumi, utilitarie e superutilitarie.
- Cresce la media delle emissioni di CO₂ delle nuove auto vendute nei primi tre mesi del 2018 rispetto ad un anno fa (+0,7 gCO₂/km rispetto ad un anno fa). In Germania nel solo mese di marzo l'aumento di CO₂ delle nuove auto immatricolate è stato di 0,8 gCO₂/km.

1

Immatricolazioni mensili di autovetture nuove, variazioni % tendenziali

Fonte: ANFIA su dati Ministero delle Infrastrutture e dei Trasporti (Aut. Min. D07161/H4)



¹ Elaborazioni ANFIA su dati CED-MCTC (Aut.Min. D07161/H4)

Clima di fiducia dei consumatori e delle imprese (rilevazione ISTAT). A marzo 2018, l'indice del clima di fiducia dei consumatori aumenta da 115,7 a 117,5; peggiora, invece, la fiducia delle imprese, con l'indice composito che passa da 108,5 a 106,0.

Per le famiglie, dopo il calo registrato lo scorso mese, la componente economica e quella futura salgono, rispettivamente, da 140,1 a 141,9 e da 119,8 a 121,1; la componente personale e quella corrente confermano la crescita degli ultimi mesi, passando, rispettivamente, da 108,0 a 109,3 e da 113,0 a 115,1.

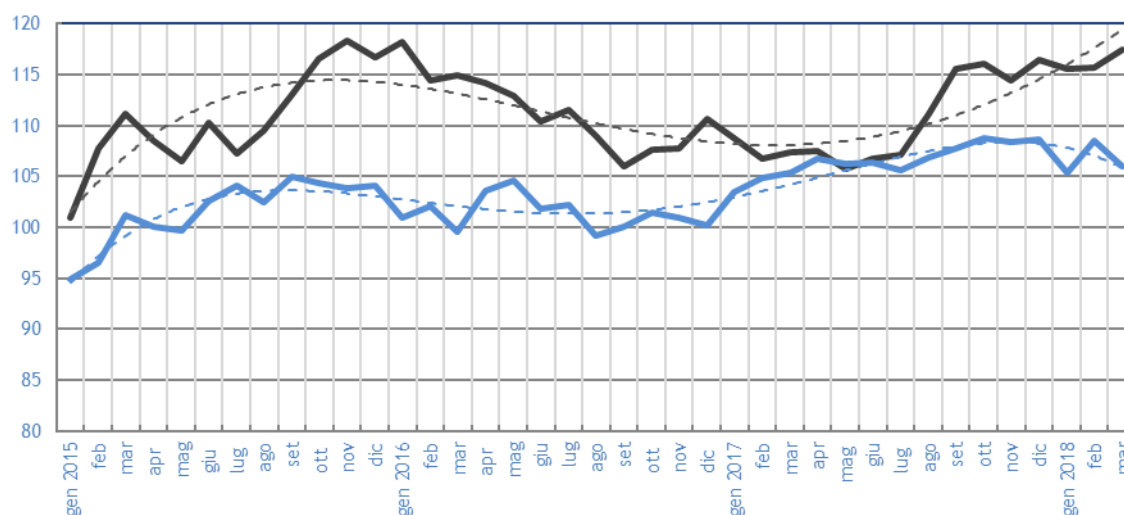
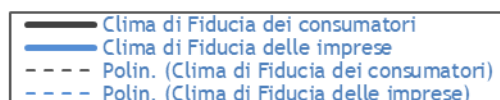
Più in dettaglio, la crescita della componente economica riflette un miglioramento dei giudizi sulla situazione economica del paese e un ridimensionamento delle aspettative sulla disoccupazione; per quanto riguarda la situazione personale, l'evoluzione positiva dell'indice è caratterizzata dal miglioramento dei giudizi e delle aspettative sulla situazione economica familiare nonché da un aumento del numero di coloro che ritengono opportuno risparmiare sia nel momento attuale sia in futuro.

Con riferimento alle imprese, a marzo il clima di fiducia diminuisce nel settore manifatturiero (da 110,4 a 109,1) e nei servizi (da 109,8 a 107,2) mentre rimane stabile nel commercio al dettaglio (a quota 105,3). In controtendenza il settore delle costruzioni dove l'indice aumenta lievemente, passando da 132,0 a 132,6.

Passando ad analizzare le componenti dei climi di fiducia si segnala che, nel comparto manifatturiero, peggiorano tutte le componenti anche se, sia per i giudizi sugli ordini sia per la tendenza sulla produzione, i relativi saldi si mantengono comunque su valori storicamente elevati; nel settore delle costruzioni, la crescita dell'indice è trainata anche questo mese dall'aumento delle aspettative sull'occupazione presso l'azienda, mentre i giudizi sugli ordini sono in peggioramento.

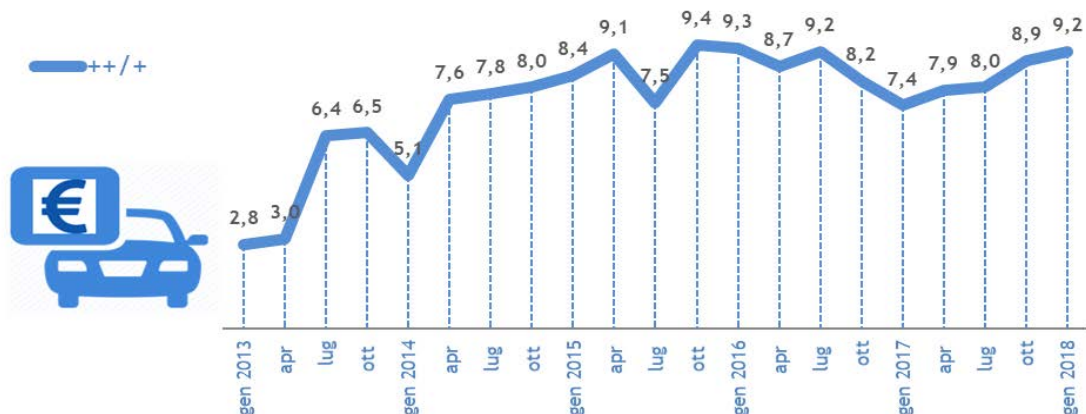
Clima di Fiducia dei Consumatori e delle Imprese (indici destagionalizzati base 2010=100)

Fonte: Elaborazione ANFIA su dati ISTAT



L'indagine ISTAT sulle intenzioni di acquisto delle autovetture. L'indagine ISTAT sulle intenzioni di acquisto di un'autovettura, nei prossimi 12 mesi, evidenzia un aumento di risposte "certamente sì" e probabilmente sì" che dal 7,4% di risposte di gennaio 2017 sale al 7,9% di aprile, all'8% di luglio, all'8,9% di ottobre, fino al 9,2% di gennaio 2018. In lieve risalita, invece, la percentuale di risposte "certamente no", dal 79,5% di ottobre all'80,4% di gennaio 2018, ma più basso dell'82,7% di luglio 2017. In calo la percentuale di risposte "probabilmente no" al 10,1% di gennaio 2018 contro il 10,7% di ottobre 2017.

INDAGINE ISTAT SULLE INTENZIONI DI ACQUISTO DI UN'AUTOVETTURA NEI SUCCESSIVI 12 MESI
 Frequenze percentuali di risposta : "++"=certamente si e "+"=:probabilmente si



Prezzo petrolio greggio. Nel 2016 il prezzo medio del petrolio (media dei prezzi annui UK Brent, Dubai, West Texas Intermediate) è stato di US\$ 43, con un calo del 16% su quello del 2015, che risultava in calo del 47% su quello medio del 2014. A **giugno 2017** il prezzo medio si è attestato a 46,1 US\$ il barile, secondo gli ultimi dati pubblicati dal FMI. Negli ultimi mesi il prezzo del petrolio ha registrato una ripresa avvicinandosi a 55 dollari al barile ad ottobre 2017 (Brent 57,6, Dubai 55,6 e WTI 51,6, dati Banca Mondiale).

Prezzi carburanti in Italia e consumi di carburante. A **marzo 2018**, il prezzo medio dei carburanti risulta in calo rispetto a febbraio 2018:

- o -il prezzo della benzina senza piombo è calato da € 1,558 al litro a € 1,548
- o -il prezzo del gasolio per autotrazione è calato da € 1,431 a € 1,424.
- o -il prezzo del gpl è calato da € 0,660 al litro a € 0,652

Iva e accise hanno pesato sul prezzo medio alla pompa di marzo per il:

- o -65,1% benzina senza piombo
- o -61,4% gasolio autotrazione
- o -40,6% gpl.

Secondo gli ultimi dati disponibili del Ministero dello Sviluppo Economico, nel mese di **febbraio 2018** si registra una diminuzione dei consumi di benzina senza piombo del 2,3% e del gpl del 4%. Stabile il consumo di gasolio per motori, +0,2%.

Analisi del mercato autovetture ITALIA nel dettaglio - Marzo 2018

Nel mese di marzo sono state immatricolate 213.810 autovetture, il 5,7% in meno rispetto a marzo 2017 (elaborazioni ANFIA su dati Ministero Infrastrutture e dei Trasporti in data 05/04/2018).

Il Gruppo Fiat Chrysler Automobiles (incluso Maserati e Ferrari) registra un calo tendenziale del 12,9%, con 60mila nuove registrazioni e il 28% di quota; hanno segno positivo le vendite di Alfa Romeo e Jeep.

Sono sei i modelli italiani nella top ten di marzo, con Fiat Panda (13.291 unità) sempre in testa, seguita da Fiat 500X (6.225) in seconda posizione, Fiat Tipo (5.771) in terza posizione e Fiat 500 (5.596) in quarta posizione. In sesta posizione, con 5.265 immatricolazioni, troviamo la Lancia Ypsilon, mentre in decima posizione troviamo la Jeep Renegade, con 4.448 immatricolazioni.

Da settembre 2013 Fiat Panda è al primo posto nella top ten mensile dei modelli più venduti in Italia.

Mercato per alimentazione

Nel mese di marzo, la quota di auto diesel immatricolate in Italia è del 54,3% e le vendite risultano in calo del 9% rispetto a marzo 2017. Le immatricolazioni di autovetture a benzina registrano un calo più contenuto, -3,9% ed una quota del 34,1% (0,7 punti in più rispetto a marzo 2017). Il calo maggiore si registra per il mercato delle autovetture alimentate a GPL, -10,2%, il terzo consecutivo, dopo tredici mesi di crescite ininterrotte. Le altre alimentazioni risultano tutte in crescita. Le immatricolazioni di autovetture a metano registrano una buona performance a marzo, con una crescita tendenziale del 28% e una quota di mercato del 2,1%. Il mercato delle auto elettriche cresce dell'86,5%. L'84% circa delle auto elettriche è venduto a società e il 16% a privati (il 17% a marzo 2017).

Le immatricolazioni di auto ibride registrano una crescita del 29% ed una quota di mercato del 3,7%, dopo quattro mesi in cui la quota è stata superiore al 4%. Tra le ibride, spicca la performance delle vetture ibride plug-in, il cui mercato, a marzo, è più che raddoppiato rispetto a marzo 2017. Nei primi tre mesi del 2018, risultano in calo le immatricolazioni di autovetture a benzina (-3,2%), a gpl (-7,6%), e diesel (-2,6%) e, in crescita, il mercato delle autovetture elettriche (+77%), ibride (+33%) e a metano (+30%). La quota di mercato delle autovetture ad alimentazione alternativa del 1° trimestre è del 12%, oltre un punto in più rispetto ad un anno fa.

Immatricolazioni autovetture nuove per alimentazione, quota sul totale mercato

IMMATRICOLAZIONI AUTOVETTURE PER ALIMENTAZIONE

	TOTALE 2016	%	TOTALE 2017	%	Var % Cumulato 17/16	Marzo 2018	%	Var % Marzo 18/17	Gen-Mar 2018	%	Var % Cumulato 18/17
DIESEL	1.040.931	57,0	1.112.985	56,5	6,9	116.125	54,3	-9,0	316.367	55,1	-2,6
BENZINA	599.647	32,8	628.454	31,9	4,8	72.855	34,1	-3,9	189.768	33,0	-3,2
BZ+GPL	101.698	5,6	129.056	6,5	26,9	12.417	5,8	-10,2	34.013	5,9	-7,6
BZ+METANO	43.796	2,4	32.751	1,7	-25,2	4.498	2,1	28,0	12.029	2,1	30,2
ELETTRICA	1.376	0,1	2.022	0,1	46,9	429	0,2	86,5	934	0,2	76,6
IBRIDE	38.683	2,1	66.360	3,4	71,5	7.486	3,5	29,0	21.151	3,7	33,1
IBRIDA BE	36.842	2,0	63.289	3,2	71,8	7.019	3,3	24,8	20.053	3,5	30,9
IBRIDA GE	396	0,0	207	0,0	-47,7	103	0,0	-	177	0,0	276,6
PLUG-IN	1.310	0,1	2.650	0,1	102,3	350	0,2	117,4	875	0,2	87,0
EXTENDED RANGE	135	0,0	214	0,0	58,5	14	0,0	7,7	46	0,0	-28,1
TOTALE	1.826.131	100,0	1.971.628	100,0	8,0	213.810	100,0	-5,7	574.262	100,0	-1,5

ALIM. ALTERN.	185.553	10,2	230.189	11,7	24,1	24.830	11,6	6,2	68.127	11,9	9,0
---------------	---------	------	---------	------	------	--------	------	-----	--------	------	-----

Elaborazione ANFIA-Area Studi e Statistiche su dati del Ministero delle Infrastrutture e dei Trasporti (Aut.Min. D07161/H4)

IMMATRICOLAZIONI AUTOVETTURE - TREND MENSILE MARZO 2017/MARZO 2018

VOLUMI	mar-17	apr-17	mag-17	giu-17	lug-17	ago-17	set-17	ott-17	nov-17	dic-17	gen-18	feb-18	mar-18
DIESEL	127.619	93.741	114.064	110.425	81.465	48.052	96.355	87.332	87.994	68.825	98.077	102.165	116.125
BENZINA	75.818	50.736	68.305	56.051	45.634	24.917	51.979	50.223	47.543	37.047	58.432	58.481	72.855
BZ/GPL	13.827	9.706	12.758	12.704	11.388	6.035	9.673	10.863	11.169	7.936	11.163	10.433	12.417
BZ/METANO	3.513	1.989	2.666	2.690	1.980	1.592	3.289	3.196	3.274	2.837	3.222	4.309	4.498
PEV/IBRIDE	6.035	4.817	7.026	6.507	5.489	3.049	6.181	6.909	6.926	5.052	7.425	6.745	7.915
TOTALE	226.812	160.989	204.819	188.377	145.956	83.645	167.477	158.523	156.906	121.697	178.319	182.133	213.810
QUOTE	mar-17	apr-17	mag-17	giu-17	lug-17	ago-17	set-17	ott-17	nov-17	dic-17	gen-18	feb-18	mar-18
DIESEL	56,3	58,2	55,7	58,6	55,8	57,4	57,5	55,1	56,1	56,6	55,0	56,1	54,3
BENZINA	33,4	31,5	33,3	29,8	31,3	29,8	31,0	31,7	30,3	30,4	32,8	32,1	34,1
BZ/GPL	6,1	6,0	6,2	6,7	7,8	7,2	5,8	6,9	7,1	6,5	6,3	5,7	5,8
BZ/METANO	1,5	1,2	1,3	1,4	1,4	1,9	2,0	2,0	2,1	2,3	1,8	2,4	2,1
PEV/IBRIDE	2,7	3,0	3,4	3,5	3,8	3,6	3,7	4,4	4,4	4,2	4,2	3,7	3,7
TOTALE	100,0	100,0	100,0	100,0	100,0	100,0	100,0	100,0	100,0	100,0	100,0	100,0	100,0

Elaborazione ANFIA-Area Studi e Statistiche su dati del Ministero delle Infrastrutture e dei Trasporti (Aut.Min. D07161/H4)

5

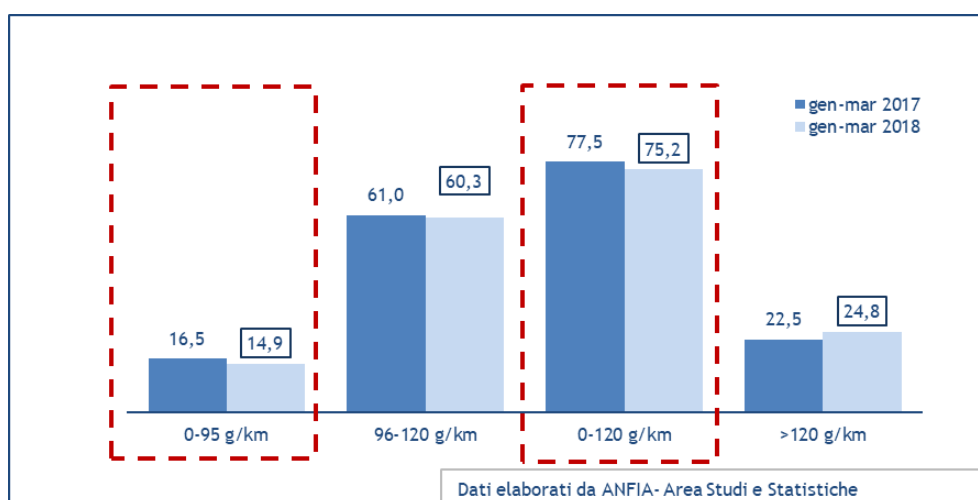
Emissioni medie di CO₂.

Le emissioni medie di CO₂ delle nuove auto vendute nei primi tre mesi del 2018 ammontano a 113,1 g/km (era 112,4 gCO₂/km un anno fa), secondo le elaborazioni² di ANFIA su dati del Ministero delle Infrastrutture e dei Trasporti, calcolate sulle auto che compongono il mercato ministeriale.

La quota delle immatricolazioni di auto con emissioni medie comprese nel range da 0 a 95 g/km, ha perso oltre un punto e mezzo rispetto alla quota dello stesso periodo del 2017, solo in minima parte recuperato dalle auto con un range compreso tra 96 e 120 g/km. La quota delle auto con emissioni superiori a 120 g/km aumenta di oltre due punti. Il calo annuale delle medie emmissive sia in Italia che in UE sta rallentando, rendendo molto più difficile il raggiungimento degli obiettivi comunitari.

IMMATRICOLAZIONI DI AUTO NUOVE PER RANGE MEDI EMISSIVI DI CO₂ (g/km).

Fonte: ANFIA su dati Ministero delle Infrastrutture e dei Trasporti (Aut. Min. D07161/H4)



² Veicoli M1 escluso autocaravan.

Mercato per modalità d'acquisto. A marzo 2018, le vendite ai privati subiscono una diminuzione del 15,4% nel mese e, con una quota di mercato del 48,3%, rappresentano meno della metà del mercato delle autovetture vendute in Italia. Rispetto a marzo 2017, la quota è inferiore di 6 punti. Crescono invece del 5,5% le vendite di auto intestate a società (incluso noleggio e leasing), che rappresentano il 51,7% del mercato (erano il 46% a marzo 2017), avvicinandosi sempre più ai livelli dei major market europei. Nel cumulato di marzo, le auto vendute a privati sono il 12% in meno, con una quota di mercato del 50,8%, 6 punti in meno rispetto allo stesso periodo del 2017. Le autovetture vendute a società, invece, crescono del 12,3% con il 48% di quota di mercato.

IMMATRICOLAZIONI AUTOVETTURE PER MODALITA' D'ACQUISTO

	TOTALE 2016	%	TOTALE 2017	%	Var % Cumulato 17/16	Marzo 2018	%	Var % Marzo 18/17	Gen-Mar 2018	%	Var % Cumulato 18/17
Privati proprietari	1.103.290	60,4	1.082.743	54,9	-1,9	103.194	48,3	-15,4	291.755	50,8	-12,1
Società	722.841	39,6	888.885	45,1	23,0	110.616	51,7	5,5	282.507	49,2	12,3
Leasing persone fisiche	29.082	1,6	31.625	1,6	8,7	3.451	1,6	11,1	9.073	1,6	17,2
Società proprietarie	293.103	16,1	389.558	19,8	32,9	37.534	17,6	6,0	102.783	17,9	12,3
Leasing persone giur.	30.204	1,7	30.929	1,6	2,4	3.305	1,5	13,8	8.633	1,5	13,3
Noleggio	364.516	20,0	431.309	21,9	18,3	65.943	30,8	5,0	160.829	28,0	12,4
Taxi	5.705	0,3	5.223	0,3	-8,4	259	0,1	-55,4	1.023	0,2	-31,4
Altri	231	0,0	241	0,0	4,3	124	0,1	-	166	0,0	-
TOTALE	1.826.131	100,0	1.971.628	100,0	8,0	213.810	100,0	-5,7	574.262	100,0	-1,5

Elaborazione ANFIA-Area Studi e Statistiche su dati del Ministero delle Infrastrutture e dei Trasporti (Aut.Min. D07161/H4)

Nei primi tre mesi del 2018, i privati acquistano per il 45% auto diesel, per il 38% auto a benzina, per l'8,8% auto a benzina-gpl, per il 3% auto a benzina-metano e per il 5,3% auto ibride/elettriche. La quota delle auto ad alimentazione alternativa tra i privati sale al 17% (media nazionale 12%). Risultano in calo le vendite di auto a gasolio (-19%), a benzina (-8%) e a gpl (-19%), mentre aumentano le vendite di auto a metano (+30%), ibride (+34%), elettriche (+94%). La quota delle auto diesel intestate alle società si mantiene al 66%, con volumi in aumento del 13%, mentre le auto a benzina pesano per il 28% del mercato (+5% la crescita dei volumi). La quota di auto ad alimentazione alternativa tra le auto commerciali risulta in lieve aumento: 6,5% contro il 5% del primo trimestre 2017. Tra le autovetture intestate a società, crescono le immatricolazioni per tutti i tipi di alimentazione, soprattutto le elettriche e quelle a gpl, che nei primi tre mesi del 2018 crescono rispettivamente del 73% e del 61%.

IMMATRICOLAZIONI AUTOVETTURE PER ALIMENTAZIONE E MODALITA' D'ACQUISTO

Gen-Mar 2018	Privati	%	Var Cumulato 18/17	Società	%	Var Cumulato 18/17
DIESEL	130.718	44,8	-18,8%	185.649	65,7	13,3%
BENZINA	111.214	38,1	-8,0%	78.554	27,8	4,6%
BZ+GPL	25.690	8,8	-18,9%	8.323	2,9	61,2%
BZ+METANO	8.756	3,0	29,8%	3.273	1,2	31,3%
ELETTRICA	169	0,1	94,3%	765	0,3	73,1%
IBRIDE	15.208	5,2	33,5%	5.943	2,1	31,9%
TOTALE	291.755	100	-12,1%	282.507	100	12,3%

Elaborazione ANFIA-Area Studi e Statistiche su dati del Ministero delle Infrastrutture e dei Trasporti (Aut.Min. D07161/H4)

IMMATRICOLAZIONI AUTOVETTURE PER MODALITA' D'ACQUISTO

Variazioni % m/m tendenziali e quota privati su totale mercato

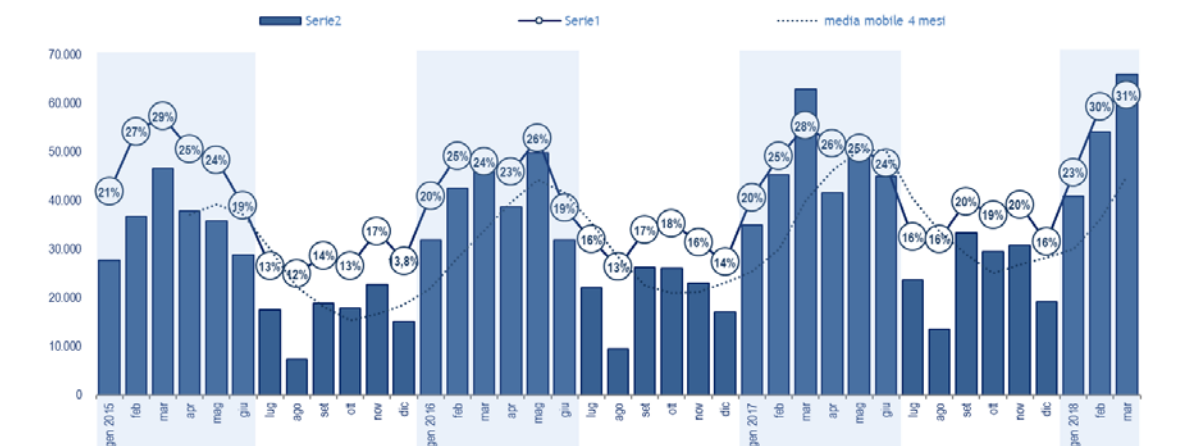
Fonte: ANFIA su dati Ministero delle Infrastrutture e dei Trasporti (Aut. Min. D07161/H4)



NOLEGGIO - TREND MENSILE DEL MERCATO, 2015 -2018

Volumi, % sul totale mercato, media mobile 4 mesi

Fonte: ANFIA su dati Ministero delle Infrastrutture e dei Trasporti (Aut. Min. D07161/H4)

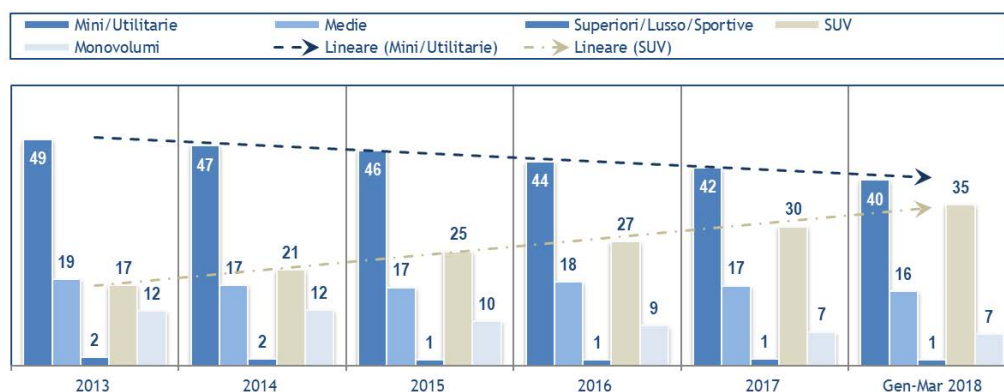


Dall'analisi dei dati si evince la stagionalità del mercato delle auto intestate alle società di noleggio: le vendite sono più significative nei mesi primaverili e calano a partire dal mese di giugno. Negli ultimi anni si registra un aumento della quota del vendite alle società di noleggio anche nel secondo semestre.

A marzo 2018, il mercato delle autovetture destinate al noleggio stabilisce un record, sia di quota di mercato che di volumi. Con una crescita del 5% dei volumi, le immatricolazioni del comparto sono quasi 66mila e la quota di mercato è del 31%. Nel cumulato la crescita è del 12,4% e la quota di mercato del 28%.

Mercato per segmento. A marzo, come il mese scorso, l'unico segmento con andamento positivo è quello dei SUV di tutte le dimensioni (+12,5%), con una quota del 34% del mercato. Il segmento dell'alto di gamma registra nel mese un calo tendenziale dell'11%, mentre le vendite dei segmenti A/B diminuiscono del 14% e la loro quota è del 40%. Calano le vendite di auto del segmento C (medie-inferiori) dell'11% e del segmento D (medie) del 13%. In calo le vendite di monovolumi del 12% a marzo 2018, con una quota di mercato del 6,6%. Nel cumulato dei primi tre mesi del 2018, il mercato dell'alto di gamma diminuisce del 6%, i segmenti A/B risultano in calo del 12% con una quota del 39,8% (era del 49% nel 2013). Il segmento delle medie inferiori cala nel primo trimestre del 7,3% mentre il segmento delle medie risulta in diminuzione del 14,3%. I segmenti C/D rappresentano, insieme, il 16% del mercato, mentre nel 2013 era del 19%. I SUV di tutte le dimensioni crescono del 22% e sfiorano quota 35%, il doppio rispetto al 2013, mentre i monovolumi (-8,1%), rappresentano il 7% del mercato, 5 punti in meno rispetto al 2013.

IMMATRICOLAZIONI AUTOVETTURE PER SEGMENTO,
IN % SUL TOTALE MERCATO, 2013-2018
Fonte: ANFIA su dati Ministero delle Infrastrutture e dei Trasporti (Aut. Min. DO7161/H4)



IMMATRICOLAZIONI AUTOVETTURE PER SEGMENTO

	TOTALE 2016	%	TOTALE 2017	%	Var % Cumulato 17/16	Marzo 2018	%	Var % Marzo 18/17	Gen-Mar 2018	%	Var % Cumulato 17/16
Superutilitarie	323.895	17,7	347.083	17,6	7,2	35.250	16,5	-13,1	92.955	16,2	-15,8
Utilitarie	474.295	26,0	489.787	24,8	3,3	50.631	23,7	-14,2	135.504	23,6	-9,7
Medio-inferiori	257.495	14,1	271.605	13,8	5,5	29.287	13,7	-10,9	75.513	13,1	-7,3
Medie	71.924	3,9	66.212	3,4	-7,9	5.897	2,8	-12,8	15.867	2,8	-14,3
Superiori	16.105	0,9	18.959	1,0	17,7	2.070	1,0	-4,5	5.133	0,9	10,0
Lusso	2.104	0,1	2.359	0,1	12,1	247	0,1	-10,2	703	0,1	7,2
Sportive	4.996	0,3	6.454	0,3	29,2	829	0,4	12,6	1.872	0,3	-3,6
SUV Piccoli	223.597	12,2	244.470	12,4	9,3	31.788	14,9	7,9	82.724	14,4	15,9
SUV Compatti	180.023	9,9	246.119	12,5	36,7	28.839	13,5	16,0	85.386	14,9	26,5
SUV Medi/	61.650	3,4	78.772	4,0	27,8	9.600	4,5	31,5	25.703	4,5	42,2
SUV Grandi	19.576	1,1	18.368	0,9	-6,2	1.645	0,8	-28,4	4.587	0,8	-22,0
Monovolumi piccoli	87.774	4,8	83.653	4,2	-4,7	8.559	4,0	-1,0	24.437	4,3	2,0
Monovolumi medi	60.998	3,3	52.523	2,7	-13,9	4.632	2,2	-27,5	12.380	2,2	-23,7
Monovolumi grandi	8.480	0,5	6.548	0,3	-22,8	1.012	0,5	-3,8	1.922	0,3	-1,1
Multispazio	22.770	1,2	24.027	1,2	5,5	2.091	1,0	-24,5	6.295	1,1	-9,5
Combi	10.449	0,6	14.689	0,7	40,6	1.433	0,7	-16,4	3.281	0,6	-9,4
TOTALE	1.826.131	100,0	1.971.628	100,0	8,0	213.810	100,0	-5,7	574.262	100,0	-1,5
A/B	798.190	43,7	836.870	42,4	4,8	85.881	40,2	-13,7	228.459	39,8	-12,3
ALTO DI GAMMA	51.261	2,8	52.688	2,7	2,8	5.803	2,7	-11,1	14.217	2,5	-5,8
SUV	484.846	26,6	587.729	29,8	21,2	71.872	33,6	12,5	198.400	34,5	21,8
MONOVOLUMI	157.252	8,6	142.724	7,2	-9,2	14.203	6,6	-11,7	38.739	6,7	-8,1

Elaborazione ANFIA-Area Studi e Statistiche su dati del Ministero delle Infrastrutture e dei Trasporti (Aut.Min. DO7161/H4)

Mercato per area geografica. Nel mese di marzo, le vendite risultano in diminuzione in tutte le macro-aree del paese. Il Nord-Est è l'area dove il mercato cala di meno, -2,3%, a seguire Nord-Ovest, -7,1%, Centro, -8% e Sud e Isole, -10,3%. Nel mese di marzo, le vendite crescono in Valle d'Aosta dell'8,9% e in Trentino Alto Adige dello 0,6%; in queste due sole regioni è stato immatricolato il 27% del mercato complessivo, grazie al noleggio.

La modifica alla disciplina dell'imposta provinciale di trascrizione, che consentiva di eseguire le formalità relative all'IPT su tutto il territorio nazionale, con destinazione del gettito d'imposta alla Provincia ove ha sede legale o residenza il soggetto passivo, inteso come avente causa (proprietario-acquirente) o intestatario del veicolo (il locatario nel caso di locazione finanziaria, il titolare del diritto di godimento nel caso di usufrutto, il cessionario nel caso di compravendita con patto di riservato dominio), non ha praticamente pesato sui noleggiatori, che hanno continuato ad aprire sedi nelle due province con IPT ridotta e a pagarla lì come effettivi proprietari dei veicoli.

9

IMMATRICOLAZIONI AUTOVETTURE PER REGIONE

	TOTALE 2016	%	TOTALE 2017	%	Var % Cumulato 17/16	Marzo 2018	%	Var % Marzo 18/17	Gen-Mar 2018	%	Var % Cumulato 18/17
VALLE D'AOSTA	49.813	2,7	59.959	3,0	20,4	8.741	4,1	8,9	23.684	4,1	6,1
PIEMONTE	178.357	9,8	219.782	11,1	23,2	20.183	9,4	-6,6	55.984	9,7	-3,8
LOMBARDIA	308.578	16,9	323.307	16,4	4,8	31.654	14,8	-9,9	88.300	15,4	-5,2
LIGURIA	35.090	1,9	35.608	1,8	1,5	3.290	1,5	-17,4	9.250	1,6	-11,4
ITALIA NORD-OVEST	571.838	31,3	638.656	32,4	11,7	63.868	29,9	-7,1	177.218	30,9	-3,8
FRIULI	33.925	1,9	36.657	1,9	8,1	3.686	1,7	-0,4	10.135	1,8	-1,1
TRENTINO ALTO ADIGE	258.538	14,2	298.989	15,2	15,6	48.964	22,9	0,6	115.591	20,1	10,2
VENETO	141.501	7,7	145.625	7,4	2,9	14.846	6,9	-5,2	41.062	7,2	-2,6
EMILIA ROMAGNA	146.616	8,0	153.249	7,8	4,5	14.655	6,9	-8,6	41.165	7,2	-6,5
ITALIA NORD-EST	580.580	31,8	634.520	32,2	9,3	82.151	38,4	-2,3	207.953	36,2	3,3
TOSCANA	170.901	9,4	172.914	8,8	1,2	16.823	7,9	-3,5	49.045	8,5	-0,5
UMBRIA	24.966	1,4	25.649	1,3	2,7	2.581	1,2	-3,7	7.249	1,3	0,4
MARCHE	41.807	2,3	42.892	2,2	2,6	4.292	2,0	-4,5	11.657	2,0	-2,0
LAZIO	144.654	7,9	155.925	7,9	7,8	14.328	6,7	-14,3	39.463	6,9	-9,7
ITALIA CENTRO	382.328	20,9	397.380	20,2	3,9	38.024	17,8	-8,0	107.414	18,7	-4,2
ABRUZZI	28.802	1,6	29.568	1,5	2,7	3.021	1,4	-9,1	8.222	1,4	-1,5
BASILICATA	8.806	0,5	8.761	0,4	-0,5	834	0,4	-9,8	2.367	0,4	-3,8
CAMPANIA	66.676	3,7	66.302	3,4	-0,6	6.443	3,0	-12,0	17.970	3,1	-7,7
MOLISE	4.018	0,2	4.122	0,2	2,6	357	0,2	-26,1	1.086	0,2	-0,9
PUGLIA	55.815	3,1	57.704	2,9	3,4	5.794	2,7	-6,4	15.982	2,8	-2,7
CALABRIA	29.246	1,6	30.973	1,6	5,9	2.831	1,3	-11,8	8.098	1,4	-7,2
SICILIA	66.767	3,7	68.010	3,4	1,9	6.345	3,0	-14,2	17.886	3,1	-6,9
SARDEGNA	29.103	1,6	31.479	1,6	8,2	3.291	1,5	-2,8	7.773	1,4	-11,7
ITALIA SUD-ISOLE	289.233	15,8	296.919	15,1	2,7	28.916	13,5	-10,3	79.384	13,8	-6,1
N.D.	2.152	0,1	4.153	0,2	93,0	851	0,4	115,4	2.293	0,4	128,2
TOTALE	1.826.131	100,0	1.971.628	100,0	8,0	213.810	100,0	-5,7	574.262	100,0	-1,5

Elaborazione ANFIA-Area Studi e Statistiche su dati del Ministero delle Infrastrutture e dei Trasporti (Aut.Min. D07161/H4)

Trasferimenti di proprietà

Secondo i dati del Pubblico Registro Automobilistico, i trasferimenti di proprietà netti ammontano, a marzo 2018, a 280.164 in calo dell'1,3%; le minivolture risultano 236.215, -1,3%, pari al 46% di tutti i passaggi di proprietà, che sono stati 516.379 (-1,3%). Le radiazioni di marzo sono state 121.245, in calo dell'8,2%, principalmente a causa del calo delle demolizioni (-10,1% rispetto a -1,6% delle esportazioni).

Dal confronto con i *major market* internazionali, si registrano i seguenti andamenti per marzo 2018 (dati preliminari):



In Germania sono state immatricolate 347.433 auto nuove a marzo 2018, in calo del 3,4% rispetto a marzo 2017.

Le auto intestate a privati sono il 39% del mercato (+7,6% su marzo 2018), mentre “le vetture commerciali” sono il 61% (-9,4%). Le vendite di auto a benzina crescono del 9% e rappresentano il 64% del mercato, mentre le auto diesel registrano un calo del 25,4% con il 31,4% di quota; le auto ad alimentazione alternativa sono il 4,6% del mercato. Le vendite di auto ad alimentazione alternativa di marzo si suddividono in: 10.874 auto ibride (il 3,1% del mercato, +45% di incremento), di cui 3.018 ibride plug-in (+32%), 3.792 elettriche (1,1% di quota, +73% di incremento). Le autovetture alimentate a metano sono state 1.046, ben sei volte di più rispetto a marzo 2017, mentre quelle a gpl sono cresciute del 18%. Il mercato di autovetture ad alimentazione alternativa di marzo ammonta a oltre 10mila unità vendute. Le emissioni medie di CO₂ delle nuove auto immatricolate a marzo ammontano a 128,7 g/km, 0,8 punti percentuali in più rispetto a marzo 2017.

A marzo 2018, risulta in crescita il brand Fiat, dell'1,8%, Alfa Romeo del 12,7% e Jeep del 9,5%. I tre marchi italiani mantengono una variazione positiva nel primo trimestre del 2018.

Il mercato delle auto usate risulta in calo dell'11,6% a marzo, con 641.303 trasferimenti. Complessivamente il mercato tedesco ha movimentato a marzo quasi 989mila autovetture tra nuove e usate.

(dati KBA)



In Francia il mercato dell'auto registra 231.110 nuove immatricolazioni a marzo 2018, in crescita del 2,2% rispetto a marzo 2017. I marchi francesi registrano un aumento del 9,2%, con una quota pari al 58,5% del mercato.

Nel primo trimestre del 2018 le immatricolazioni di auto diesel perdono il 12% del mercato (un calo di oltre 30mila unità) e la quota scende al 40,6% (era del 48% nel 2017 e del 73% nel 2012). Le auto a benzina, con il 53,4% del mercato, conquistano 6,2 punti di quota rispetto allo stesso periodo del 2017, grazie ad un incremento delle vendite del 16%. Il mercato delle auto ad alimentazione alternativa rappresenta il 6% del mercato, con 33.383 auto eco-friendly, di cui 7.305 auto elettriche (-1,3% e 1,3% di quota), 3.586 ibride plug-in (+85% e 0,7% di quota), 25.391 ibride tradizionali (+13% e 3,9% di quota).

A marzo crescono del 10,7% le vendite del gruppo FCA, grazie al buon andamento dei brand Alfa Romeo (+5%), Fiat (+9,5%) e Jeep (+28%).

A marzo 2018 il mercato delle auto usate ammonta a 527.526 unità, -0,3%. (dati CCFA)



In Spagna il mercato ha totalizzato, a marzo 2018, 128.175 nuove registrazioni, in aumento del 2,1% su marzo 2017 (che aveva 2 giorni lavorativi in più), mentre nel cumulato le vendite ammontano a 370.311, in aumento del 10,5%. Secondo i canali di vendita, il mercato di marzo risulta così ripartito: 55.179 vendite ai privati (-3,3% e una quota del 43%), 37.021 le vendite alle società (+11,5% e una quota del 29%) e 35.975 le vendite per noleggio (+1,8% e una quota del 28%).

Le vendite di autovetture diesel, che nel 2017 rappresentavano il 48,3% del mercato, perdono sempre più quota nei primi tre mesi del 2018 e conquistano il 42% a gennaio, il 38% a febbraio ed il 36% a marzo, con una quota nel primo trimestre del 38%. La quota delle autovetture a benzina di marzo è del 59% (56% nel cumulato), mentre le autovetture alternative rappresentano il 4,8% del mercato auto (5,5% nel cumulato). I SUV di tutte le dimensioni conquistano il 38% del mercato di marzo.

Buona performance dei marchi FCA, con un aumento, a marzo, del 24%, grazie ai brand Fiat, +21% e Jeep, +73%.

(dati ANFAC)



A marzo 2018, nel **Regno Unito** sono state immatricolate 474.069 autovetture, in calo per il dodicesimo mese consecutivo (-15,7% su marzo 2017). Le flotte aziendali registrano volumi in calo del 15% con una quota del 47%. In calo nel mese di marzo le vendite di auto diesel del 37,2%, mentre la quota di mercato si riduce al 32,4% (oltre 10 punti percentuali in meno rispetto a marzo 2017), con una perdita di quasi 90mila unità. Cresce invece di 10 punti la quota delle auto nuove a benzina, che conquistano il 62,5% del mercato, con un aumento tendenziale dello 0,5%; le auto ad alimentazione alternativa valgono il 5,1% del mercato e risultano in aumento del 5,7%. A marzo le auto ibride tradizionali registrano un aumento del 5% e quelle elettriche (a batteria) calano del 7,5%, mentre le auto ibride plug-in aumentano del 18%. Insieme le auto elettriche (BEV) e le auto ibride plug-in (PHEV) rappresentano il 2% del mercato.

11

Oltreoceano i risultati del mercato USA:



A marzo 2018, le immatricolazioni di *light vehicle* negli **Stati Uniti** tornano a crescere e sono state 1.647.266, +6,4% e +2,1% nel cumulato. Le vendite di light vehicles (LV) d'importazione crescono del 10,5% e le vendite di produzione domestica del 5,3%.

Cresce FCA, che ha immatricolato 214.834 light vehicles (+14%) con una quota del 13%, 0,8 punti percentuali in più rispetto a marzo 2017. Ford registra un aumento del 2,9% a marzo (14,4% di quota), mentre per GM le vendite risultano in crescita del 15,7% (18% di quota). Continua il ridimensionamento del comparto autovetture, che perde nel mese l'8,8% del mercato, mentre il segmento dei light truck aumenta del 15,9%.

Le vendite di *light vehicle* ad alimentazione alternativa chiudono il mese di marzo con una crescita dell'8,3% e 51.981 unità vendute, pari al 3,2% del mercato complessivo di light vehicles. (*dati Ward's*)

Per informazioni rivolgersi a:

Marisa Saglietto

Silvio Donato

ANFIA - Area Studi e Statistiche

Email: m.saglietto@anfia.it tel. 011/55 46 526

s.donato@anfia.it tel. 011/55 46 524